

Dell™ Studio XPS™ 1340 サービスマニュアル

[作業を開始する前に](#)

[ベネスカバー](#)

[コイン型バッテリー](#)

[ハードディスクドライブ](#)

[メモリ](#)

[リヤキャップ](#)

[プロセッサヒートシンク](#)

[プロセッサ](#)

[ワイヤレスミニカード](#)

[パームレスト](#)

[キーボード](#)

[ディスプレイアセンブリ](#)

[光学ドライブ](#)

[ステータスライトボード](#)

[システム基板](#)

[eSATA コネクタ](#)

[AC アダプタコネクタ](#)

[バッテリーラッチアセンブリ](#)

[BIOS のフラッシュ](#)

メモ、注意、警告



メモ: コンピュータを使いやすくするための重要な情報を説明しています。



注意: ハードウェアの損傷やデータの損失の可能性を示し、その危険を回避するための方法を説明しています。



警告: 物的損害、けが、または死亡の原因となる可能性があることを示しています。

この文書の情報は、事前の通知なく変更されることがあります。

© 2008 すべての著作権は Dell Inc. にあります。

Dell Inc. の書面による許可のない複製は、いかなる形態においても厳重に禁じられています。

本書に使用されている商標: Dell, XPS, および DELL ロゴは Dell Inc. の商標です。Bluetooth は Bluetooth SIG, Inc. が所有する登録商標で、Dell はライセンスに基づき使用しています。Microsoft, Windows, Windows Vista, および Windows Vista スタートボタンのロゴは米国およびその他の国における Microsoft Corporation の商標または登録商標です。

この文書では、上記記載以外の商標および会社名が使用されている場合があります。これらの商標や会社名は、一切 Dell Inc. に帰属するものではありません。

モデル PP17S

2008 年 12 月 Rev. A00

[目次に戻る](#)

ベースカバー

Dell™ Studio XPS™ 1340 サービスマニュアル

- [ベースカバーの取り外し](#)
- [ベースカバーの取り付け](#)

警告: コンピュータ内部の作業を始める前に、お使いのコンピュータに付属しているガイドの、安全にお使いいただくための注意事項をお読みください。安全にお使いいただくためのベストプラクティスの追加情報に関しては、規制順守ホームページ www.dell.com/regulatory_compliance をご覧ください。

警告: この手順を開始する前に、コンピュータの電源を切り、AC アダプタをコンセントおよびコンピュータから取り外して、モデムを壁のコネクタおよびコンピュータから取り外し、コンピュータからその他のすべての外付けケーブルを外します。

注意: 静電気による損傷を避けるため、静電気防止用リストバンドを使用するか、または塗装されていない金属面（コンピュータの背面にあるコネクタなど）に定期的に触れて、静電気を身体から除去してください。

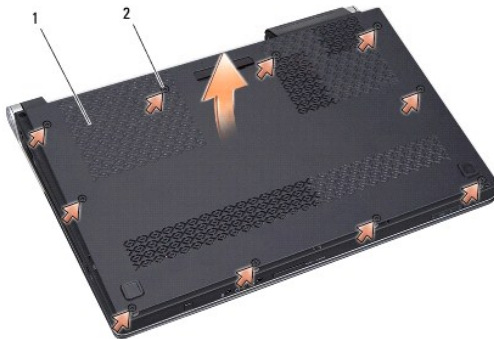
注意: コンピュータの修理は、認可された技術者のみが行ってください。デルで認められていない修理（内部作業）による損傷は、保証の対象となりません。コンピュータに付属している『システム情報ガイド』の安全にお使いいただくための注意事項を読み、その指示に従ってください。

注意: コンピュータ内部の作業を始める前に、システム基板への損傷を防ぐため、メインバッテリーを取り外します（[コンピュータ内部の作業を始める前](#)に参照）。

ベースカバーの取り外し

1. コンピュータの電源が切れていることを確認します。
2. バッテリーを取り外します（[コンピュータ内部の作業を始める前](#)に参照）。
3. ベースカバー上の 10 本のネジを緩め、コンピュータからカバーを持ち上げて外します。

警告: プロセッサヒートシンクには触らないでください。プロセッサコンポーネントは、訓練を受けたサポート担当者だけが取り外しできます。



1	ベースカバー	2	ネジ(10)
---	--------	---	--------

ベースカバーの取り付け

1. ベースカバーを取り付けます。
2. ベースカバーの 10 本のネジを締めます。
3. 所定の位置にカチッと収まるまで、バッテリーをバッテリーベイに挿入します。

[目次に戻る](#)

[目次に戻る](#)

バッテリーラッチアセンブリ

Dell™ Studio XPS™ 1340 サービスマニュアル

- [バッテリーラッチアセンブリの取り外し](#)
- [バッテリーラッチアセンブリの取り付け](#)

警告: コンピュータ内部の作業を始める前に、お使いのコンピュータに付属しているガイドの、安全にお使いいただくための注意事項をお読みください。安全にお使いいただくためのベストプラクティスの追加情報に関しては、規制順守ホームページ www.dell.com/regulatory_compliance をご覧ください。

注意: 静電気による損傷を避けるため、静電気防止用リストバンドを使用するか、またはコンピュータの背面パネルなど塗装されていない金属面に定期的に触れて、静電気を身体から除去してください。

注意: コンピュータの修理は、認可された技術者のみが行ってください。デルで認められていない修理(内部作業)による損傷は、保証の対象となりません。コンピュータに付属している『システム情報ガイド』の安全にお使いいただくための注意事項を読み、その指示に従ってください。

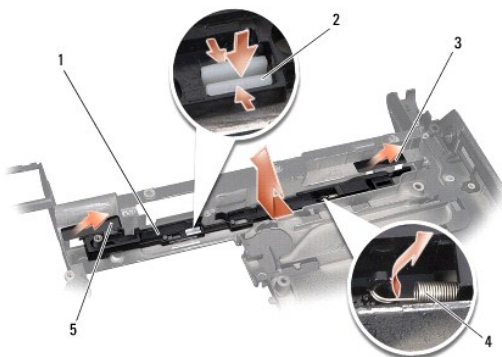
注意: コンピュータ内部の作業を始める前に、システム基板への損傷を防ぐため、メインバッテリーを取り外します([コンピュータ内部の作業を始める前](#)を参照)。

バッテリーラッチアセンブリの取り外し

1. [コンピュータ内部の作業を始める前](#)に手順に従ってください。
2. システム基板を取り外します([システム基板の取り外し](#)を参照)。
3. バッテリーラッチアセンブリの両端から透明シートテープを剥がします。

メモ: 透明シートテープは破れやすいので、慎重に剥がします。バッテリーラッチアセンブリの取り付けにテープを再利用する必要がある場合があります。

4. バッテリーリリースラッチクリップを強くつまんでバッテリーリリースラッチを外します。
5. 所定の位置に固定するフックからスプリングを外します。
6. バッテリーラッチアセンブリを持ち上げて、コンピュータベースから取り出します。



1	バッテリーラッチアセンブリ	2	バッテリーリリースラッチクリップ
3	右側透明シートテープ	4	スプリング
5	左側透明シートテープ		

バッテリーラッチアセンブリの取り付け


1. バッテリーラッチアセンブリをコンピュータベースのチャンネルに配置します。
2. バッテリーリリースラッチクリップをコンピュータベースに押し入れます。

3. 細めのドライバを使用して、コンピュータベースのフックにスプリングを取り付けます。

4. 透明シートテープを貼り付けます。

新しく取り付けられたラッチを、押したり離したりして、抵抗なくスムーズに動かを確認します。

5. [システム基板の取り付け](#)の手順に従ってください。

 **注意:** コンピュータの電源を入れる前にすべてのネジを取り付け、コンピュータ内部にネジが残っていないか確認します。内部にネジが残っていると、コンピュータに損傷を与える恐れがあります。

[目次に戻る](#)

[目次に戻る](#)

作業を開始する前に

Dell™ Studio XPS™ 1340 サービスマニュアル

- [奨励するツール](#)
- [コンピュータの電源を切る](#)
- [コンピュータ内部の作業を始める前に](#)

本項では、コンピュータのコンポーネントの取り付けおよび取り外しの手順について説明します。特に指示がない限り、それぞれの手順では以下の条件を満たしていることを前提とします。

- 1 [コンピュータの電源を切る](#)と[コンピュータ内部の作業を始める前に](#)の手順をすでに完了していること。
- 1 コンピュータに同梱の、安全に関する情報を読んでいること。
- 1 コンポーネントを交換したり、別途購入している場合は、取り外し手順と逆の順番で取り付けができること。



奨励するツール

本書で説明する操作には、以下のツールが必要です。

- 1 プラスドライバ
- 1 プロセッサ取り出し工具
- 1 小型のマイナスドライバ
- 1 Torx T5 ドライバ
- 1 BIOS アップグレード用 CD

コンピュータの電源を切る

🔔 **注意:** データの損失を防ぐため、開いているすべてのファイルを保存してから閉じ、実行中のすべてのプログラムを終了してから、コンピュータの電源を切ります。

1. 開いているファイルをすべて保存して閉じ、使用中のプログラムをすべて終了します。
2. Microsoft® Windows Vista® では、Start (スタート) 、矢印  とクリックしてから、Shut Down (シャットダウン) をクリックします。
オペレーティングシステムのシャットダウンプロセスが終了すると、コンピュータの電源が切れます。
3. コンピュータと取り付けられているすべてのデバイスの電源が切れていることを確認します。オペレーティングシステムをシャットダウンしても、コンピュータおよび取り付けられているデバイスの電源が自動的に切れなかった場合は、電源ボタンを少なくとも 8 秒から 10 秒間押し続けてコンピュータの電源を切ります。

コンピュータ内部の作業を始める前に

コンピュータへの損傷を防ぎ、ご自身を危険から守るため、次の安全に関する注意事項に従ってください。

⚠ **警告:** コンピュータ内部の作業を始める前に、お使いのコンピュータに付属しているガイドの安全にお使いいただくための注意事項をお読みください。安全にお使いいただくためのベストプラクティスの追加情報に関しては、規制順守ホームページ www.dell.com/regulatory_compliance をご覧ください。

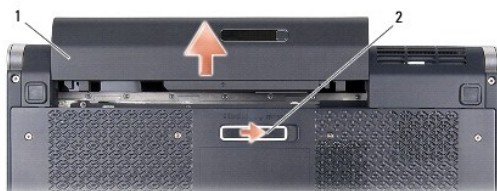
- 🔔 **注意:** コンポーネントやカードの取り扱いは十分注意してください。カードのコンポーネントや接点には触れないでください。カードは端を持ちます。プロセッサのようなコンポーネントは、ピンの部分ではなく端を持つようにしてください。
 - 🔔 **注意:** コンピュータの修理は、認可された技術者のみが行ってください。デルに認可されていない修理 (内部作業) による損傷は、保証の対象となりません。コンピュータに付属している『システム情報ガイド』の安全にお使いいただくための注意事項を読み、その指示に従ってください。
 - 🔔 **注意:** ケーブルを外す際には、ケーブルそのものを引っ張らず、コネクタまたはそのプルタブを持って引き抜いてください。ケーブルによっては、ロックタブ付きのコネクタがあるケーブルもあります。このタイプのケーブルを取り外すときは、ロックタブを押し入れてからケーブルを抜きます。コネクタを抜く際には、コネクタピンを曲げないように、まっすぐ引き抜いてください。また、ケーブルを接続する際は、両方のコネクタの向きが合っていることを確認してください。
 - 🔔 **注意:** コンピュータの損傷を防ぐため、コンピュータ内部の作業を始める前に、次の手順を実行します。
1. コンピュータのカバーに傷がつかないように、作業台が平らであり、汚れていないことを確認します。
 2. コンピュータの電源を切ります ([コンピュータの電源を切る](#)を参照)。
- 🔔 **注意:** ネットワークケーブルを外すには、まずケーブルのプラグをコンピュータから外し、次にケーブルをネットワークデバイスから外します。

3. 電話ケーブルやネットワークケーブルをすべてコンピュータから外します。
4. ExpressCard スロットおよび 8-in-1 メモリカードリーダーに取り付けられているカードをすべて押し出して取り出します。
5. コンピュータ、および取り付けられているすべてのデバイスをコンセントから外します。

➡ **注意:** システム基板への損傷を防ぐため、コンピュータを修理する前にバッテリーをバッテリーベイから取り外してください。

➡ **注意:** コンピュータの損傷を防ぐため、本製品専用のバッテリーのみを使用してください。他の Dell コンピュータ用のバッテリーは使用しないでください。

6. コンピュータを裏返します。
7. バッテリリリースラッチを横にスライドさせます。
8. バッテリーをスライドさせてバッテリーベイから取り出します。



1	バッテリー	2	バッテリリリースラッチ
---	-------	---	-------------

9. 電源ボタンを押して、システム基板の静電気を除去します。

[目次に戻る](#)

[目次に戻る](#)

BIOS のフラッシュ

Dell™ Studio XPS™ 1340 サービスマニュアル

- [CD からの BIOS のフラッシュ](#)
- [ハードディスクドライブからの BIOS のフラッシュ](#)

BIOS アップグレード用 CD が新しいシステム基板に同梱されている場合は、その CD から BIOS をフラッシュします。BIOS アップグレード用 CD がない場合は、ハードディスクドライブから BIOS をフラッシュします。

CD からの BIOS のフラッシュ

1. AC アダプタが接続されており、メインバッテリーが正しく取り付けられていることを確認します。

 **メモ:** BIOS アップグレード用 CD を使って BIOS をフラッシュする場合は、コンピュータを CD から起動するように設定してから CD を挿入します。

2. BIOS アップグレード用 CD を挿入して、コンピュータを再起動します。
画面の指示に従ってください。コンピュータは起動を続行し、新しい BIOS をアップデートします。フラッシュアップデートが完了すると、コンピュータは自動的に再起動します。
3. POST 中に <F2> を押してセットアップユーティリティを起動します。
4. Exit menu(終了メニュー)を選択します。
5. Select Load Setup Defaults(セットアップのデフォルトをロードする)を選択してコンピュータのデフォルトをリセットします。
6. ドライブから、BIOS アップグレード用 CD を取り出します。
7. Select Exit Saving Changes(変更を保存して終了)を選択して設定の変更を保存します。
8. BIOS のアップグレードが完了し、コンピュータが自動的に再起動します。

ハードディスクドライブからの BIOS のフラッシュ

1. AC アダプタが接続されており、メインバッテリーが正しく取り付けられ、ネットワークケーブルが接続されていることを確認します。
 2. コンピュータの電源を入れます。
 3. お使いのコンピュータ用の最新の BIOS アップデートファイルを support.jp.dell.com で検索します。
 4. Download Now(今すぐダウンロード)をクリックしてファイルをダウンロードします。
 5. Export Compliance Disclaimer(輸出に関するコンプライアンスの免責事項)ウィンドウが表示されたら、Yes, I Accept this Agreement(同意します)をクリックします。
File Download(ファイルのダウンロード)ウィンドウが表示されます。
 6. Save this program to disk(このプログラムをディスクに保存する)をクリックし、OK をクリックします。
Save In(保存先)ウィンドウが表示されます。
 7. 下矢印をクリックして Save In(保存先)メニューを表示し、Desktop(デスクトップ)を選択してSave(保存)をクリックします。
ファイルがデスクトップにダウンロードされます。
 8. Download Complete(ダウンロード終了)ウィンドウが表示されたら、Close(閉じる)をクリックします。
デスクトップにファイルのアイコンが表示され、そのファイルにはダウンロードした BIOS アップデートファイルと同じ名前が付いています。
 9. デスクトップ上のファイルのアイコンをダブルクリックし、画面の指示に従います。
-

[目次に戻る](#)

[目次に戻る](#)

コイン型バッテリー

Dell™ Studio XPS™ 1340 サービスマニュアル

- [コイン型バッテリーの取り外し](#)
- [コイン型バッテリーの取り付け](#)

- 警告:** コンピュータ内部の作業を始める前に、お使いのコンピュータに付属しているガイドの、安全にお使いいただくための注意事項をお読みください。安全にお使いいただくためのベストプラクティスの追加情報に関しては、規制順守ホームページ www.dell.com/regulatory_compliance をご覧ください。
- ⚠ **注意:** 静電気による損傷を避けるため、静電気防止用リストバンドを使用するか、または塗装されていない金属面(コンピュータの背面にあるコネクタなど)に定期的に触れて、静電気を身体から除去してください。
- ⚠ **注意:** コンピュータの修理は、認可された技術者のみが行ってください。デルで認められていない修理(内部作業)による損傷は、保証の対象となりません。コンピュータに付属している『システム情報ガイド』の安全にお使いいただくための注意事項を読み、その指示に従ってください。
- ⚠ **注意:** コンピュータ内部の作業を始める前に、システム基板への損傷を防ぐため、メインバッテリーを取り外します([コンピュータ内部の作業を始める前に](#)を参照)。

コイン型バッテリーの取り外し

1. [作業を開始する前に](#)の手順に従ってください。
2. ベースカバーを取り外します([ベースカバーの取り外し](#)を参照)。
3. コイン型バッテリーケーブルをシステム基板のコネクタから外します。
4. コイン型バッテリーを持ち上げてコンピュータベースから取り出します。



1	コイン型バッテリーケーブルコネクタ	2	コイン型バッテリー
---	-------------------	---	-----------

コイン型バッテリーの取り付け

1. コイン型電池を取り外します。
2. コイン型バッテリーケーブルをシステム基板コネクタに接続します。
3. ベースカバーを取り付けます([ベースカバーの取り付け](#)を参照)。
4. 所定の位置にカチッと収まるまで、バッテリーをバッテリーベイに挿入します。

[目次に戻る](#)

[目次に戻る](#)

プロセッサ

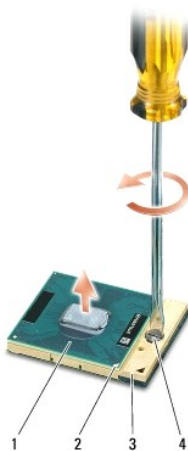
Dell™ Studio XPS™ 1340 サービスマニュアル

- [プロセッサの取り外し](#)
- [プロセッサの取り付け](#)

- 警告:** コンピュータ内部の作業を始める前に、お使いのコンピュータに付属しているガイドの、安全にお使いいただくための注意事項をお読みください。安全にお使いいただくためのベストプラクティスの追加情報に関しては、規制遵守ホームページ www.dell.com/regulatory_compliance をご覧ください。
- ⓘ **注意:** 静電気による損傷を避けるため、静電気防止用リストバンドを使用するか、または塗装されていない金属面(コンピュータの背面にあるコネクタなど)に定期的に触れて、静電気を身体から除去してください。
 - ⓘ **注意:** ZIF ソケットカムネジとプロセッサの断続的な接続不良を防止するために、プロセッサの取り外しまたは取り付けを行う際は、プロセッサの中心を軽くおさえながらカムネジを回します。
 - ⓘ **注意:** プロセッサの損傷を防ぐため、カムネジを回す際はプロセッサに垂直になるようにドライバを握ってください。
 - ⓘ **注意:** コンピュータの修理は、認可された技術者のみが行ってください。デルで認められていない修理(内部作業)による損傷は、保証の対象となりません。コンピュータに付属している『システム情報ガイド』の安全にお使いいただくための注意事項を読み、その指示に従ってください。
 - ⓘ **注意:** コンピュータ内部の作業を始める前に、システム基板への損傷を防ぐため、メインバッテリーを取り外します([コンピュータ内部の作業を始める前](#)を参照)。

プロセッサの取り外し

1. [作業を開始する前](#)にの手順に従ってください。
 2. ベースカバーを取り外します([ベースカバーの取り外し](#)を参照)。
 3. リヤキャップを取り外します([リヤキャップの取り外し](#)を参照)。
 4. セントラルプロセッサヒートシンクを取り外します([セントラルプロセッサヒートシンクの取り外し](#)を参照)。
- ⓘ **注意:** プロセッサを取り外す場合は、上へ真っ直ぐに引き上げます。プロセッサのピンが曲がらないよう注意してください。
5. ZIF ソケットを緩めるには、小型のマイナスドライバを使用して、ZIF ソケットカムネジをカムストップの位置まで反時計回りに回します。
- ZIF ソケットカムネジは、プロセッサをシステム基板に固定します。ZIF ソケットカムネジの矢印の向きをメモしておいてください。



1	プロセッサ	2	プロセッサのピン 1 の角	3	ZIF ソケット
4	ZIF ソケットカムネジ				

6. プロセッサの取り出し工具を使用して、プロセッサを取り外します。

プロセッサの取り付け

👉 **注意:** プロセッサを装着する前に、カムロックが完全に開いた位置にあることを確認してください。プロセッサを正しく ZIF ソケットに装着するのに、力を加える必要はありません。

👉 **注意:** プロセッサが正しく装着されていないと、時々接続が途切れたり、プロセッサおよび ZIF ソケットに修復不可能な損傷を与える恐れがあります。

1. プロセッサのピン 1 の角が ZIF ソケットの三角形を示すように位置を合わせて、プロセッサを ZIF ソケットに挿入します。

プロセッサが正しく装着されると、4 つの角がすべて同じ高さになります。プロセッサの角が 1 つでも他の角より高い場合、プロセッサは正しく装着されていません。

👉 **注意:** ZIF ソケットカムネジとプロセッサの断続的な接続不良を防止するために、プロセッサの取り外しまたは取り付けを行う際は、プロセッサの中心を軽くおさえながらカムネジを回します。

2. カムネジを時計回りに回して ZIF ソケットを締め、プロセッサをシステム基板に固定します。
3. キットに含まれている新しいサーマル冷却パッドの裏面を剥がし、プロセッサヒートシンクの中央演算処理装置 (CPU) およびグラフィック処理装置を覆う部分にパッドを貼り付けます。

📌 **メモ:** プロセッサまたはシステム基板を交換する場合は、熱伝導性を確実に得るため、キットに含まれているサーマル冷却パッドをプロセッサヒートシンクに使用してください。古いサーマル冷却パッドを再利用しないでください。

4. センtralプロセッサヒートシンクを取り付けます ([センtralプロセッサヒートシンクの取り付け](#)を参照)。
5. リヤキャップを取り付けます ([リヤキャップの取り付け](#)を参照)。
6. ベースカバーを取り付けます ([ベースカバーの取り付け](#)を参照)。
7. 所定の位置にカチッと収まるまで、バッテリーをバッテリーベイに挿入します。
8. BIOS アップグレード用 CD を使用して BIOS をアップデートします。 ([BIOS のフラッシュ](#)) を参照してください。

[目次に戻る](#)

[目次に戻る](#)

プロセッサヒートシンク

Dell™ Studio XPS™ 1340 サービスマニュアル

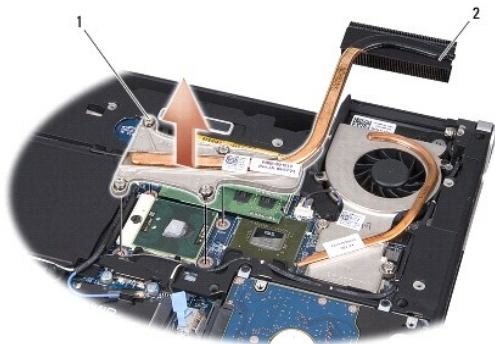
- [セントラルプロセッサヒートシンク](#)
- [グラフィックプロセッサヒートシンク / サーマルフアン](#)

- 警告:** コンピュータ内部の作業を始める前に、お使いのコンピュータに付属しているガイドの、安全にお使いいただくための注意事項をお読みください。安全にお使いいただくためのベストプラクティスの追加情報に関しては、規制遵守ホームページ www.dell.com/regulatory_compliance をご覧ください。
- 注意:** 静電気による損傷を避けるため、静電気防止用リストバンドを使用するか、または塗装されていない金属面(コンピュータの背面にあるコネクタなど)に定期的に触れて、静電気を身体から除去してください。
- 注意:** コンピュータの修理は、認可された技術者のみが行ってください。デルで認められていない修理(内部作業)による損傷は、保証の対象となりません。コンピュータに付属している『システム情報ガイド』の安全にお使いいただくための注意事項を読み、その指示に従ってください。
- 注意:** コンピュータ内部の作業を始める前に、システム基板への損傷を防ぐため、メインバッテリーを取り外します([コンピュータ内部の作業を始める前](#)を参照)。

セントラルプロセッサヒートシンク

セントラルプロセッサヒートシンクの取り外し

1. [作業を開始する前](#)にの手順に従ってください。
2. ベースカバーを取り外します([ベースカバーの取り外し](#)を参照)。
3. リヤキャップを取り外します([リヤキャップの取り外し](#)を参照)。
4. セントラルプロセッサヒートシンクをシステム基板に固定している 4 本のネジを緩めます。



1	ネジ(4)	2	セントラルプロセッサヒートシンク
---	-------	---	------------------

5. プロセッサヒートシンクをコンピュータから持ち上げて外します。

セントラルプロセッサヒートシンクの取り付け

メモ: 本手順では、セントラルプロセッサヒートシンクが事前に取り外され、取り付けを行う準備が整っていることを前提とします。

1. 新しいサーマル冷却パッドをセントラルプロセッサヒートシンクに貼ります。

メモ: セントラルプロセッサヒートシンクを交換する場合、サーマル冷却パッドは新しいセントラルプロセッサヒートシンクに貼ってあります。

2. システム基板にセントラルプロセッサヒートシンクを配置します。
3. システム基板にセントラルプロセッサヒートシンクを固定する 4 本のネジを締めます。
4. リヤキャップを取り付けます ([リヤキャップの取り付け](#)を参照)。
5. ベースカバーを取り付けます ([ベースカバーの取り付け](#)を参照)。
6. 所定の位置にカチッと収まるまで、バッテリーをバッテリーベイに挿入します。

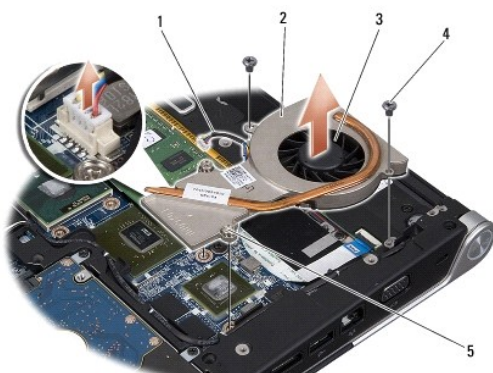
グラフィックプロセッサヒートシンク / サーマルファン

グラフィックプロセッサヒートシンク / サーマルファンの取り外し

メモ: グラフィックプロセッサヒートシンクは、お使いのシステム構成によって装備されている場合とされていない場合があります。

メモ: サーマルファンの取り外し手順は、お使いのシステム構成によって異なる場合があります。

1. [作業を開始する前](#)にの手順に従ってください。
2. ベースカバーを取り外します ([ベースカバーの取り外し](#)を参照)。
3. リヤキャップを取り外します ([リヤキャップの取り外し](#)を参照)。
4. セントラルプロセッサヒートシンクを取り外します ([セントラルプロセッサヒートシンクの取り外し](#)を参照)。
5. 2 本のネジを緩め、グラフィックプロセッサヒートシンク / サーマルファンをシステム基板に固定している別の 2 本のネジを外します。
6. サーマルファンケーブルをシステム基板のコネクタから外します。




1	ファンケーブル	2	グラフィックプロセッサヒートシンク
3	サーマルファン	4	ネジ(2)
5	ネジ(2)		

7. グラフィックプロセッサヒートシンク / サーマルファンをコンピュータから持ち上げて外します。

グラフィックプロセッサヒートシンク / サーマルファンの取り付け

メモ: 本手順では、グラフィックプロセッサヒートシンク / サーマルファンが事前に取り外され、取り付けを行う準備が整っていることを前提とします。

1. サーマル冷却パッドをグラフィックプロセッサヒートシンク / サーマルファンに貼り付けます。

 **メモ:** グラフィックプロセッサヒートシンクを交換する場合、サーマル冷却パッドは新しいグラフィックプロセッサヒートシンクに貼ってあります。セントラルプロセッサヒートシンクおよびグラフィックプロセッサヒートシンクにはキットに含まれているサーマル冷却パッドを使用してください。

2. グラフィックプロセッサヒートシンク / サーマルファンをシステム基板に配置します。
3. 2本のネジを締め、グラフィックプロセッサヒートシンクをシステム基板に固定する別の2本のネジを取り付けます。
4. サーマルファンケーブルをシステム基板のコネクタに接続します。
5. セントラルプロセッサヒートシンクを取り付けます ([セントラルプロセッサヒートシンクの取り付け](#)を参照)。
6. リヤキャップを取り付けます ([リヤキャップの取り付け](#)を参照)。
7. ベースカバーを取り付けます ([ベースカバーの取り付け](#)を参照)。
8. 所定の位置にカチッと収まるまで、バッテリーをバッテリーベイに挿入します。

[目次に戻る](#)

[目次に戻る](#)

ディスプレイアセンブリ

Dell™ Studio XPS™ 1340 サービスマニュアル

- [ディスプレイアセンブリの取り外し](#)
- [ディスプレイアセンブリの取り付け](#)

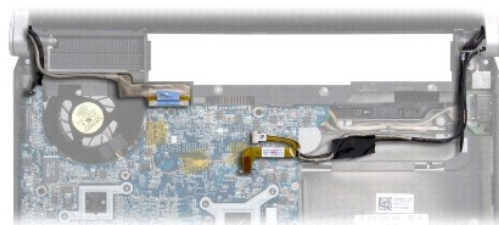
- 警告:** コンピュータ内部の作業を始める前に、お使いのコンピュータに付属しているガイドの、安全にお使いいただくための注意事項をお読みください。安全にお使いいただくためのベストプラクティスの追加情報に関しては、規制順守ホームページ www.dell.com/regulatory_compliance をご覧ください。
- ⓘ **注意:** 静電気による損傷を避けるため、静電気防止リストバンドを使用するか、または塗装されていない金属面（コンピュータの背面にあるコネクタなど）に定期的に触れて、静電気を身体から除去してください。
- ⓘ **注意:** コンピュータの修理は、認可された技術者のみが行ってください。デルで認められていない修理（内部作業）による損傷は、保証の対象となりません。コンピュータに付属している『システム情報ガイド』の安全にお使いいただくための注意事項を読み、その指示に従ってください。
- ⓘ **注意:** コンピュータ内部の作業を始める前に、システム基板への損傷を防ぐため、メインバッテリーを取り外します（[コンピュータ内部の作業を始める前に](#)を参照）。
- ⓘ **注意:** ディスプレイへの損傷を防ぐため、Edge-to-Edge ディスプレイアセンブリを保守現場では分解しないでください。

ディスプレイアセンブリの取り外し

1. [作業を開始する前に](#)の手順に従ってください。
2. パームレストを取り外します（[パームレストの取り外し](#)を参照）。
3. 光学ドライブを取り外します（[光学ドライブの取り外し](#)を参照）。
4. ミニカードケーブルの配線経路をメモしておき、ミニカードアンテナケーブルを配線ガイドから慎重に外します。

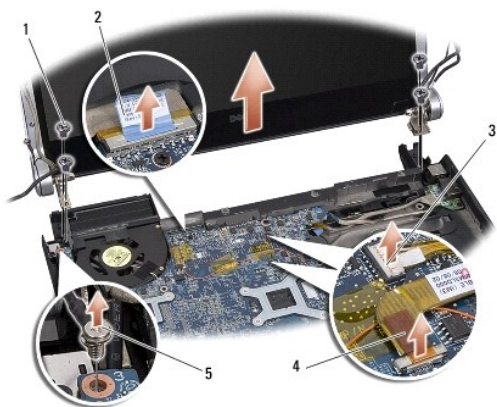


5. ミニカードケーブルをシステム基板から引き出して、コンピュータベースから取り出します。
6. ディスプレイケーブル、電源ライトケーブル、およびカメラケーブルの配線経路をメモしておきます。



7. ディスプレイ接地ケーブルをシステム基板に固定しているディスプレイケーブル接地ネジを取り外します。
8. ディスプレイケーブル、電源ライトケーブル、およびカメラケーブルをそれぞれのシステム基板コネクタから外し、ケーブルを配線ガイドから外します。
9. ディスプレイアセンブリをコンピュータベースに固定している 4 本のネジ(両側に 2 本ずつ)を取り外します。
10. ディスプレイアセンブリを持ち上げて、コンピュータから外します。

➡ **注意:** ディスプレイへの損傷を防ぐため、Edge-to-Edge ディスプレイアセンブリを保守現場では分解しないでください。



1	ネジ(両側 2 本ずつ、合計 4 本)	2	ディスプレイケーブルのプルタブ
3	電源ライトケーブルコネクタ	4	カメラケーブルコネクタ
5	ディスプレイケーブル接地ネジ		

ディスプレイアセンブリの取り付け

➡ **注意:** ディスプレイへの損傷を防ぐため、Edge-to-Edge ディスプレイアセンブリを保守現場では分解しないでください。

1. ディスプレイアセンブリを所定の位置にセットし、4 本のネジを取り付けて固定します(両側に 2 本ずつ)。
2. ディスプレイ接地ケーブルをシステム基板に固定するディスプレイケーブル接地ネジを取り付けます。
3. ミニカードアンテナケーブルをシステム基板を通るようにスライドさせ、配線ガイドに通します。
4. ミニカードが取り付けられている場合は、ミニカードケーブルを再び接続します([ミニカードの取り付け](#)を参照)。
5. 電源ライトケーブルおよびカメラケーブルを配線ガイドに通して配線し、それぞれのシステム基板の各コネクタに接続します。
6. 光学ドライブを取り付けます([光学ドライブの取り付け](#)を参照)。
7. パームレストを取り付けます([パームレストの取り付け](#)を参照)。

➡ **注意:** コンピュータの電源を入れる前にすべてのネジを取り付け、コンピュータ内部にネジが残っていないか確認します。内部にネジが残っていると、コンピュータに損傷を与える恐れがあります。

[目次に戻る](#)

[目次に戻る](#)

eSATA コネクタ

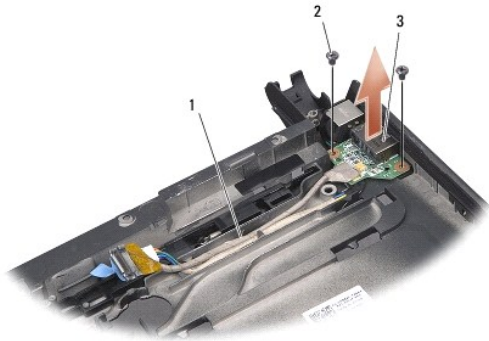
Dell™ Studio XPS™ 1340 サービスマニュアル

- [eSATA コネクタの取り外し](#)
- [eSATA コネクタの取り付け](#)

- 警告:** コンピュータ内部の作業を始める前に、お使いのコンピュータに付属しているガイドの、安全にお使いいただくための注意事項をお読みください。安全にお使いいただくためのベストプラクティスの追加情報に関しては、規制順守ホームページ www.dell.com/regulatory_compliance をご覧ください。
- 注意:** 静電気による損傷を避けるため、静電気防止用リストバンドを使用するか、またはコンピュータの背面パネルなど塗装されていない金属面に定期的に触れて、静電気を身体から除去してください。
- 注意:** コンピュータの修理は、認可された技術者のみが行ってください。デルで認められていない修理(内部作業)による損傷は、保証の対象となりません。コンピュータに付属している『システム情報ガイド』の安全にお使いいただくための注意事項を読み、その指示に従ってください。
- 注意:** コンピュータ内部の作業を始める前に、システム基板への損傷を防ぐため、メインバッテリーを取り外します([コンピュータ内部の作業を始める前](#)を参照)。

eSATA コネクタの取り外し

1. [コンピュータ内部の作業を始める前](#)に手順に従ってください。
2. ディスプレイアセンブリを取り外します([ディスプレイアセンブリの取り外し](#)を参照)。
3. システム基板を取り外します([システム基板の取り外し](#)を参照)。
4. eSATA コネクタを固定している 2 本のネジを外します。
5. eSATA ケーブルを配線ガイドから外します。
6. eSATA コネクタおよびケーブルをコンピュータベースから持ち上げて外します。



1	ケーブルの配線	2	ネジ(2)
3	eSATA コネクタ		

eSATA コネクタの取り付け

1. eSATA コネクタをコンピュータベースに設置します。
2. eSATA コネクタを固定する 2 本のネジを取り付けます。
3. eSATA ケーブルを配線ガイドに通して配線します。
4. eSATA ケーブルをシステム基板のコネクタに接続します。

● **注意:** コンピュータの電源を入れる前にすべてのネジを取り付け、コンピュータ内部にネジが残っていないか確認します。内部にネジが残っていると、コンピュータに損傷を与える恐れがあります。

5. システム基板を取り付けます([システム基板の取り付け](#)を参照)。
6. ディスプレイアセンブリを取り付けます([ディスプレイアセンブリの取り付け](#)を参照)

[目次に戻る](#)

[目次に戻る](#)

ハードディスクドライブ

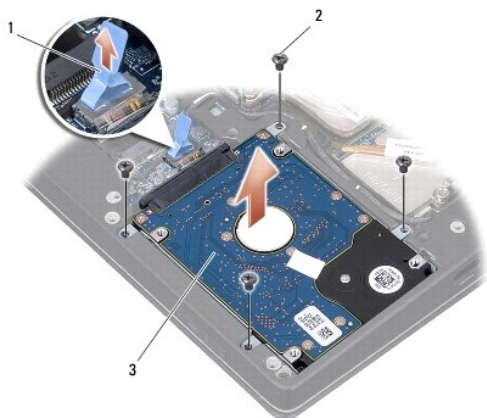
Dell™ Studio XPS™ 1340 サービスマニュアル

- [ハードディスクドライブの取り外し](#)
- [ハードディスクドライブの取り付け](#)

- ⚠ 警告:** ドライブが高温のときにハードディスクドライブをコンピュータから取り外す場合、ハードディスクドライブの金属製ハウジングに触れないでください。
- ⚠ 警告:** コンピュータ内部の作業を始める前に、お使いのコンピュータに付属しているガイドの、安全にお使いいただくための注意事項をお読みください。安全にお使いいただくためのベストプラクティスの追加情報に関しては、規制順守ホームページ www.dell.com/regulatory_compliance をご覧ください。
- 🔍 注意:** データの損失を防ぐため、ハードディスクドライブを取り外す前に必ずコンピュータの電源を切ってください([コンピュータの電源を切る](#)を参照)。コンピュータの電源が入っている、またはスリープ状態のときにハードディスクドライブを取り外さないでください。
- 🔍 注意:** ハードディスクドライブは大変壊れやすい部品です。ハードディスクドライブの取り扱いには注意してください。
- 🔍 注意:** コンピュータの修理は、認可された技術者のみが行ってください。デルに認可されていない修理(内部作業)による損傷は、保証の対象となりません。コンピュータに付属している『システム情報ガイド』の安全にお使いいただくための注意事項を読み、その指示に従ってください。
- 🔍 注意:** コンピュータ内部の作業を始める前に、システム基板への損傷を防ぐため、メインバッテリーを取り外します([コンピュータ内部の作業を始める前に](#)を参照)。
- 📌 メモ:** デルではデル製品以外のハードディスクドライブに対する互換性の保証およびサポートの提供は行っていません。
- 📌 メモ:** デル製品以外のハードディスクドライブを取り付ける場合は、オペレーティングシステム、ドライバ、およびユーティリティを新しいハードディスクドライブにインストールする必要があります(『Dell テクノロジガイド』を参照)。

ハードディスクドライブの取り外し

1. [作業を開始する前に](#)の手順に従ってください。
 2. ベースカバーを取り外します([ベースカバーの取り外し](#)を参照)。
 3. ハードディスクドライブアセンブリをコンピュータベースに固定している 4 本のネジを外します。
 4. 青色のプルタブを引いて、システム基板コネクタからハードディスクドライブアセンブリを取り外します。
 5. ハードディスクドライブをコンピュータベースから持ち上げて外します。
- 🔍 注意:** ハードディスクドライブをコンピュータに取り付けていないときは、保護用静電気防止パッケージに保管します(コンピュータに同梱の、安全にお使いいただくための注意にある「静電気放出への対処」を参照)。



1	青色のプルタブ	2	ネジ(4)
3	ハードディスクドライブアセンブリ		

6. インターホーザを引っ張ってハードディスクドライブから外します。

7. ハードディスクドライブブラケットをハードディスクドライブに固定している 4 本のネジを外し、ブラケットを外します。



1	青色のフルタブ	2	インターポーザ
3	ハードディスクドライブブラケット	4	ネジ(4)

ハードディスクドライブの取り付け

1. 新しいドライブを梱包から取り出します。

ハードディスクドライブを保管するためや配送のために、梱包を保管しておいてください。

注意: ドライブを挿入する際は、均等に力を加えてください。力を加えずと、コネクタが損傷する恐れがあります。

2. ハードディスクドライブブラケットを元に戻し、ブラケットをハードディスクドライブに固定する 4 本のネジを取り付けます。
3. インターポーザをハードディスクドライブに接続します。
4. ハードディスクドライブアセンブリをコンピュータベースに配置します。
5. ハードディスクドライブアセンブリをコンピュータベースに固定する 4 本のネジを取り付けます。
6. ベースカバーを取り付けます([ベースカバーの取り付け](#)を参照)。

注意: コンピュータの電源を入れる前にすべてのネジを取り付け、コンピュータ内部にネジが残っていないか確認します。内部にネジが残っていると、コンピュータに損傷を与える恐れがあります。

7. 所定の位置にカチッと収まるまで、バッテリーをバッテリーベイに挿入します。
8. 必要に応じて、お使いのコンピュータのオペレーティングシステムをインストールします (『Dell テクノロジガイド』を参照)。
9. 必要に応じて、お使いのコンピュータのドライバとユーティリティをインストールします (『Dell テクノロジガイド』を参照)。

[目次に戻る](#)

[目次に戻る](#)

リヤキャップ

Dell™ Studio XPS™ 1340 サービスマニュアル

- [リヤキャップの取り外し](#)
- [リヤキャップの取り付け](#)

警告: コンピュータ内部の作業を始める前に、お使いのコンピュータに付属しているガイドの、安全にお使いいただくための注意事項をお読みください。安全にお使いいただくためのベストプラクティスの追加情報に関しては、規制遵守ホームページ www.dell.com/regulatory_compliance をご覧ください。

警告: この手順を開始する前に、コンピュータの電源を切り、AC アダプタをコンセントおよびコンピュータから取り外して、モデムを壁のコネクタおよびコンピュータから取り外し、コンピュータからその他のすべての外付けケーブルを外します。

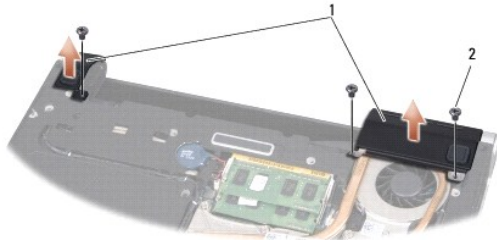
注意: 静電気による損傷を避けるため、静電気防止用リストバンドを使用するか、または塗装されていない金属面（コンピュータの背面にあるコネクタなど）に定期的に触れて、静電気を身体から除去してください。

注意: コンピュータの修理は、認可された技術者のみが行ってください。デルで認められていない修理（内部作業）による損傷は、保証の対象となりません。コンピュータに付属している『システム情報ガイド』の安全にお使いいただくための注意事項を読み、その指示に従ってください。

注意: システム基板への損傷を防ぐため、コンピュータ内部の作業を始める前にメインバッテリーを外してください（[コンピュータ内部の作業を始める前に](#)を参照）。

リヤキャップの取り外し

1. [作業を開始する前に](#)の手順に従ってください。
2. ベースカバーを取り外します（[ベースカバーの取り外し](#)を参照）。
3. 左右のリアキャップをコンピュータベースに固定している 3 本のネジを外します。
4. コンピュータベースからリアキャップを持ち上げて外します。



1	リヤキャップ	2	ネジ (3)
---	--------	---	--------

リヤキャップの取り付け

1. リヤキャップを取り付けます。
2. 左右のリヤキャップをコンピュータベースに固定する 3 本のネジを取り付けます。
3. ベースカバーを取り付けます（[ベースカバーの取り付け](#)を参照）。
4. 所定の位置にカチッと収まるまで、バッテリーをバッテリーベイに挿入します。

[目次に戻る](#)

[目次に戻る](#)

キーボード

Dell™ Studio XPS™ 1340 サービスマニュアル

- [キーボードの取り外し](#)
- [キーボードの取り付け](#)

警告: コンピュータ内部の作業を始める前に、お使いのコンピュータに付属しているガイドの、安全にお使いいただくための注意事項をお読みください。安全にお使いいただくためのベストプラクティスの追加情報に関しては、規制順守ホームページ www.dell.com/regulatory_compliance をご覧ください。

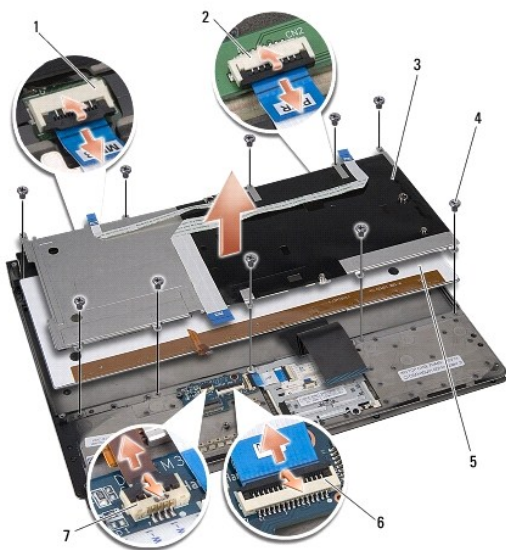
● **注意:** 静電気による損傷を避けるため、静電気防止用リストバンドを使用するか、または塗装されていない金属面（コンピュータの背面にあるコネクタなど）に定期的に触れて、静電気を身体から除去してください。

● **注意:** コンピュータの修理は、認可された技術者のみが行ってください。デルで認められていない修理（内部作業）による損傷は、保証の対象となりません。コンピュータに付属している『システム情報ガイド』の安全にお使いいただくための注意事項を読み、その指示に従ってください。

● **注意:** コンピュータ内部の作業を始める前に、システム基板への損傷を防ぐため、メインバッテリーを取り外します（[コンピュータ内部の作業を始める前に](#)を参照）。

キーボードの取り外し


1. [作業を開始する前に](#)の手順に従ってください。
2. パームレストを取り外します（[パームレストの取り外し](#)を参照）。
3. パームレストを裏返して、キーボードをパームレストに固定している 10 本のネジを外します。
- **注意:** キーボードのキーキャップは壊れやすく、外れやすいです。取り付けに時間がかかるので、キーボードの取り外しや取り扱いには注意してください。
4. マルチメディアボードケーブルおよび電源ボードケーブルをそれぞれのコネクタから外します。
5. デュアルマルチメディアボード / 電源ボードケーブルをコネクタから外します。
6. バックライト付きキーボードケーブル（一部の地域ではご利用いただけません）をコネクタから外します。
7. キーボードシールドを取り外します。
8. パームレストからキーボードを持ち上げて外します。



1	マルチメディアボードケーブルコネクタ	2	電源基板ケーブルコネクタ
---	--------------------	---	--------------

3	キーボードシールド	4	ネジ(10)
5	キーボード	6	デュアルマルチメディアボード / 電源ボードケーブルコネクタ
7	バックライト付きキーボードケーブルコネクタ (一部の地域ではご利用いただけません)		

キーボードの取り付け

1. キーボードをパームレストに取り付けます。
 2. キーボードシールドをパームレストのネジ穴に合わせます。
 3. キーボードとシールドをパームレストに固定する 10 本のネジを取り付けます。
 4. バックライト付きキーボードケーブル(一部の地域ではご利用いただけません)をコネクタに接続します。
 5. マルチメディアボードケーブルおよび電源ボードケーブルをそれぞれのコネクタに接続します。
 6. デュアルマルチメディアボード / 電源ボードケーブルをコネクタに接続します。
-  **注意:** キーボードのキーキャップは壊れやすく、外れやすいです。取り付けに時間がかかるので、キーボードの取り外しや取り扱いには注意してください。
7. パームレストを取り付けます([パームレストの取り付け](#)を参照)。

[目次に戻る](#)

[目次に戻る](#)

ステータスライトボード

Dell™ Studio XPS™ 1340 サービスマニュアル

- [ステータスライトボードの取り外し](#)
- [ステータスライトボードの取り付け](#)

警告: コンピュータ内部の作業を始める前に、お使いのコンピュータに付属しているガイドの、安全にお使いいただくための注意事項をお読みください。安全にお使いいただくためのベストプラクティスの追加情報に関しては、規制順守ホームページ www.dell.com/regulatory_compliance をご覧ください。

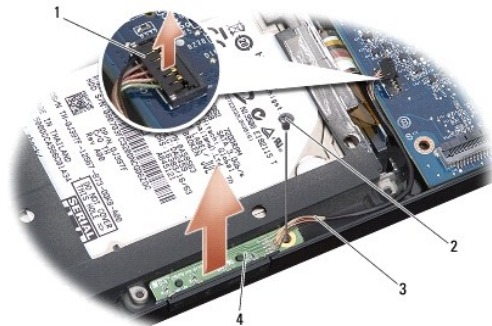
⚠ **注意:** 静電気による損傷を避けるため、静電気防止用リストバンドを使用するか、または塗装されていない金属面(コンピュータの背面にあるコネクタなど)に定期的に触れて、静電気を身体から除去してください。

⚠ **注意:** コンピュータの修理は、認可された技術者のみが行ってください。デルで認められていない修理(内部作業)による損傷は、保証の対象となりません。コンピュータに付属している『システム情報ガイド』の安全にお使いいただくための注意事項を読み、その指示に従ってください。

⚠ **注意:** コンピュータ内部の作業を始める前に、システム基板への損傷を防ぐため、メインバッテリーを取り外します([コンピュータ内部の作業を始める前](#)を参照)。

ステータスライトボードの取り外し

1. [作業を開始する前](#)にの手順に従ってください。
2. パームレストを取り外します([パームレストの取り外し](#)を参照)。
3. ステータスライトボードケーブルをシステム基板コネクタから外します。
4. ステータスライトボードをコンピュータベースに固定しているネジを外します。
5. ステータスライトボードを持ち上げてコンピュータから外します。



1	システム基板ケーブルコネクタ	2	ネジ
3	ステータスライトケーブル	4	ステータスライトボード

ステータスライトボードの取り付け

1. ステータスライトボードをコンピュータベースに配置します。
2. ステータスライトボードをコンピュータベースに固定するネジを取り付けます。
3. システム基板コネクタにステータスライトケーブルを接続します。
4. パームレストを取り付けます([パームレストの取り付け](#)を参照)。

[目次に戻る](#)

[目次に戻る](#)

メモリ

Dell™ Studio XPS™ 1340 サービスマニュアル

- [メモリモジュールの取り外し](#)
- [メモリモジュールの取り付け](#)

警告: コンピュータ内部の作業を始める前に、お使いのコンピュータに付属しているガイドの、安全にお使いいただくための注意事項をお読みください。安全にお使いいただくためのベストプラクティスの追加情報に関しては、規制順守ホームページ www.dell.com/regulatory_compliance をご覧ください。

➡ **注意:** 静電気による損傷を避けるため、静電気防止用リストバンドを使用するか、または塗装されていない金属面(コンピュータの背面にあるコネクタなど)に定期的に触れて、静電気を身体から除去してください。

➡ **注意:** コンピュータの修理は、認可された技術者のみが行ってください。デルで認められていない修理(内部作業)による損傷は、保証の対象となりません。コンピュータに付属している『システム情報ガイド』の安全にお使いいただくための注意事項を読み、その指示に従ってください。

➡ **注意:** コンピュータ内部の作業を始める前に、システム基板への損傷を防ぐため、メインバッテリーを取り外します([コンピュータ内部の作業を始める前](#)を参照)。

システム基板にメモリモジュールを取り付けると、コンピュータのメモリ容量を増やすことができます。お使いのコンピュータでサポートされているメモリについては、『セットアップガイド』の「仕様」を参照してください。お使いのコンピュータ用のメモリモジュールのみを取り付けるようにしてください。

メモ: デルから購入されたメモリモジュールは、お使いのコンピュータの保証対象に含まれます。

お使いのコンピュータには、ユーザーがアクセス可能な 2 つの SODIMM ソケットが装備されています。どちらのソケットにもコンピュータの底面からアクセスできます。DIMM B メモリモジュールは、コンピュータ底面にある DIMM A メモリモジュールの真上にあります。

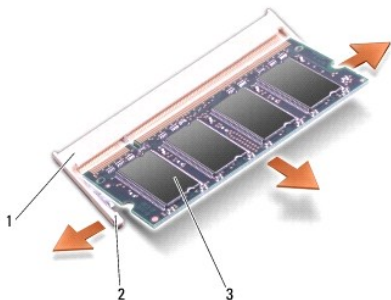
➡ **注意:** メモリモジュールを 2 つのコネクタに取り付ける必要がある場合は、メモリモジュールを、まず DIMM A コネクタに取り付け、次に DIMM B コネクタに取り付けます。

メモリモジュールの取り外し

1. [作業を開始する前](#)にの手順に従ってください。
2. ベースカバーを取り外します([ベースカバーの取り外し](#)を参照)。

➡ **注意:** メモリモジュールコネクタへの損傷を防ぐため、メモリモジュールの固定クリップを広げるために道具を使用しないでください。

3. メモリモジュールコネクタの両端にある固定クリップをモジュールが持ち上がるまで指先で慎重に広げます。
4. モジュールをコネクタから取り外します。




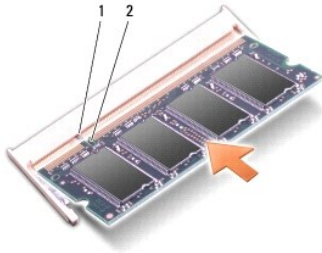
1	メモリモジュールコネクタ	2	固定クリップ(2)
3	メモリモジュール		

メモリモジュールの取り付け


1. モジュール端のコネクタの切り込みをコネクタスロットのタブに合わせます。

2. モジュールを 45 度の角度でスロットにしっかりと挿入し、モジュールがカチッと所定の位置に収まるまで押し下げます。カチッという感触が得られない場合、モジュールを取り外し、もう一度取り付けます。

 **メモ:** メモリモジュールが正しく取り付けられていない場合、コンピュータは起動しないことがあります。



1	タブ	2	切り込み
---	----	---	------

 **注意:** カバーが閉まりにくい場合、モジュールを取り外して、もう一度取り付けます。無理にカバーを閉じると、コンピュータを破壊する恐れがあります。

3. ベースカバーを取り付けます ([ベースカバーの取り付け](#)を参照)。
4. バッテリーをバッテリーベイに取り付けるか、または AC アダプタをコンピュータおよびコンセントに接続します。
5. コンピュータの電源を入れます。

コンピュータは起動時に、増設されたメモリを検出してシステム設定情報を自動的にアップデートします。

コンピュータに取り付けられたメモリの容量を確認するには、Start (スタート)  → Help and Support (ヘルプとサポート) → Dell System Information (Dell システム情報) の順にクリックします。

[目次に戻る](#)

[目次に戻る](#)

ワイヤレスミニカード

Dell™ Studio XPS™ 1340 サービスマニュアル

- [ミニカードの取り外し](#)
- [ミニカードの取り付け](#)

警告: コンピュータ内部の作業を始める前に、お使いのコンピュータに付属しているガイドの、安全にお使いいただくための注意事項をお読みください。安全にお使いいただくためのベストプラクティスの追加情報に関しては、規制順守ホームページ www.dell.com/regulatory_compliance をご覧ください。

注意: 静電気による損傷を避けるため、静電気防止用リストバンドを使用するか、またはコンピュータの背面パネルなど塗装されていない金属面に定期的に触れて、静電気を身体から除去してください。

注意: コンピュータの修理は、認可された技術者のみが行ってください。デルで認められていない修理(内部作業)による損傷は、保証の対象となりません。コンピュータに付属している『システム情報ガイド』の安全にお使いいただくための注意事項を読み、その指示に従ってください。

注意: コンピュータ内部の作業を始める前に、システム基板への損傷を防ぐため、メインバッテリーを取り外します([コンピュータ内部の作業を始める前](#)を参照)。

メモ: デルではデル製品以外のミニカードに対する互換性の保証およびサポートの提供は行っていません。

コンピュータと一緒にワイヤレスミニカードを注文された場合、カードはすでに取り付けられています。

お使いのコンピュータには次の 3 つのミニカードスロットがあります。

- 1 フルミニカードスロット(2)
- 1 ハーフミニカードスロット(1)

サポートされるミニカードのタイプは次の通りです。

- 1 ワイヤレス LAN (WLAN) – ハーフミニカード
- 1 モバイルブロードバンドまたはワイヤレスワイドエリアネットワーク(WWAN) – フルミニカード
- 1 ワイヤレスパーソナルエリアネットワーク(WPAN)または Bluetooth® ワイヤレステクノロジー使用の内蔵カード – フルミニカード

メモ: お使いのコンピュータは、一度にフルミニカード 2 つとハーフミニカード 1 つのみをサポートします。

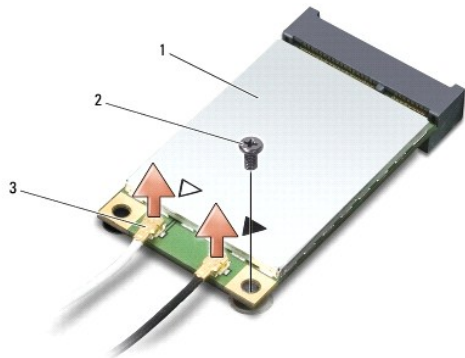
メモ: ワイヤレス LAN スロットはハーフミニカードをサポートします。

メモ: ご購入時のシステム構成によって、1 つ、または複数のミニカードスロットにミニカードがインストールされていない場合があります。

ミニカードの取り外し

1. [作業を開始する前](#)の手順に従ってください。
2. ベースカバーを取り外します([ベースカバーの取り外し](#)を参照)。
3. アンテナケーブルをミニカードから外します。

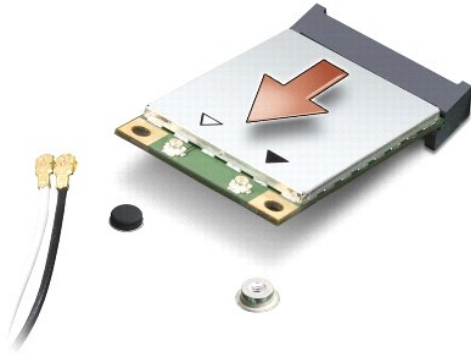
メモ: WPAN ミニカードを取り外す場合は、ミニカードから青色のアンテナケーブルを外します。



1	ミニカード	2	ネジ	3	アンテナケーブルコネクタ(2)
---	-------	---	----	---	-----------------

4. ミニカードをシステム基板に固定しているネジを外します。

5. ミニカードを持ち上げてシステム基板コネクタから外します。



注意: ミニカードがコンピュータに取り付けられていない間は、保護用静電気防止パッケージに保管します。詳細はコンピュータと同様の、安全にお使いいただくための注意にある「静電気障害への対処」を参照してください。

ミニカードの取り付け

1. 新しいミニカードをパッケージから取り出します。

注意: しっかりと均等に力を加えて、カードを所定の位置に挿入してください。力を加えすぎると、コネクタが損傷する恐れがあります。

2. ミニカードコネクタを、適切なシステム基板コネクタへ 45 度の角度で挿入します。たとえば、ワイヤレス LAN カードコネクタは WLAN とラベル表示されています。
3. ミニカードのもう一方の端をシステム基板のスロットに押し下げます。
4. ネジを取り付けます。
5. 取り付けるミニカードに、適切なアンテナケーブルを接続します。次の表に、コンピュータがサポートするミニカード用アンテナケーブルの色分けを示します。

ミニカードのコネクタ	アンテナケーブルの色分け
WWAN(アンテナケーブル 2 本)	
メイン WWAN(白色の三角形)	白色に灰色の縞模様
補助 WWAN(黒色の三角形)	黒色に灰色の縞模様
ワイヤレス LAN(アンテナケーブル 2 本)	
メインワイヤレス LAN(白色の三角形)	白色
補助ワイヤレス LAN(黒色の三角形)	黒色
WPAN(アンテナケーブル 1 本)	
WPAN	青色

6. 保護用透明シートで未使用アンテナケーブルを保護します。
7. ベースカバーを取り付けます ([ベースカバーの取り付け](#)を参照)。
8. 所定の位置にカチッと収まるまで、バッテリーをバッテリーベイに挿入します。
9. 必要に応じて、お使いのコンピュータ用のドライバとユーティリティをインストールします。詳細に関しては、『Dell テクノロジガイド』を参照してください。

メモ: デル以外からの通信用カードを取り付ける場合は、適切なドライバおよびユーティリティをインストールする必要があります。一般的なドライバの詳細に関しては、『Dell テクノロジガイド』を参照してください。

[目次に戻る](#)

[目次に戻る](#)

光学ドライブ

Dell™ Studio XPS™ 1340 サービスマニュアル

- [光学ドライブの取り外し](#)
- [光学ドライブの取り付け](#)

- 警告:** コンピュータ内部の作業を始める前に、お使いのコンピュータに付属しているガイドの、安全にお使いいただくための注意事項をお読みください。安全にお使いいただくためのベストプラクティスの追加情報に関しては、規制順守ホームページ www.dell.com/regulatory_compliance をご覧ください。
- 注意:** 静電気による損傷を避けるため、静電気防止用リストバンドを使用するか、またはコンピュータの背面パネルなど塗装されていない金属面に定期的に触れて、静電気を身体から除去してください。
- 注意:** コンピュータの修理は、認可された技術者のみが行ってください。デルで認められていない修理(内部作業)による損傷は、保証の対象となりません。コンピュータに付属している『システム情報ガイド』の安全にお使いいただくための注意事項を読み、その指示に従ってください。
- 注意:** コンピュータ内部の作業を始める前に、システム基板への損傷を防ぐため、メインバッテリーを取り外します([コンピュータ内部の作業を始める前に](#)を参照)。

光学ドライブの取り外し

1. [作業を開始する前に](#)の手順に従ってください。
2. バームレストを取り外します([バームレストの取り外し](#)を参照)。
3. コンピュータを裏返して、光学ドライブをコンピュータベースに固定しているネジを外します。



4. コンピュータを表に戻して、光学ドライブをシステム基板に固定している 2 本のネジを外します。



1	ネジ(2)	2	光学ドライブ
3	インタポーザ		

5. 光学ドライブをコンピュータから持ち上げて外します。



6. 光学ドライブからインタポーザを外します。
-

光学ドライブの取り付け

1. 光学ドライブにインタポーザを取り付けます。
 2. 光学ドライブをコンピュータベースに配置します。
 3. 光学ドライブをシステム基板に固定する 2 本のネジを取り付けます。
 4. コンピュータを裏返して、光学ドライブをコンピュータベースに固定するネジを取り付けます。
 5. パームレストを取り付けます ([パームレストの取り付け](#)を参照)。
-

[目次に戻る](#)

[目次に戻る](#)

パームレスト

Dell™ Studio XPS™ 1340 サービスマニュアル

- [パームレストの取り外し](#)
- [パームレストの取り付け](#)

- 警告:** コンピュータ内部の作業を始める前に、お使いのコンピュータに付属しているガイドの、安全にお使いいただくための注意事項をお読みください。安全にお使いいただくためのベストプラクティスの追加情報に関しては、規制順守ホームページ www.dell.com/regulatory_compliance をご覧ください。
- 注意:** 静電気による損傷を避けるため、静電気防止用リストバンドを使用するか、またはコンピュータの背面パネルなど塗装されていない金属面に定期的に触れて、静電気を身体から除去してください。
- 注意:** コンピュータの修理は、認可された技術者のみが行ってください。デルで認められていない修理(内部作業)による損傷は、保証の対象となりません。コンピュータに付属している『システム情報ガイド』の安全にお使いいただくための注意事項を読み、その指示に従ってください。
- 注意:** コンピュータ内部の作業を始める前に、システム基板への損傷を防ぐため、メインバッテリーを取り外します([コンピュータ内部の作業を始める前に](#)を参照)。

パームレストの取り外し

1. [作業を開始する前に](#)の手順に従ってください。
2. ベースカバーを取り外します([ベースカバーの取り外し](#)を参照)。
3. リヤキャップを取り外します([リヤキャップの取り外し](#)を参照)。
4. コンピュータベースから 15 本のネジを外します。



5. コンピュータを表に戻します。



1	キーボードケーブルコネクタ	2	ドーターボードケーブルコネクタ
3	パームレスト		

6. パームレストの後部中央を初めに、指を使ってパームレストの外側を引っぱりながら内側を持ち上げて、少しずつコンピュータベースから緩めます。

7. ドーターボードケーブルおよびキーボードケーブルをそれぞれのシステム基板コネクタから外します。

注意: パームレストに損傷を与えないよう、慎重にパームレストをコンピュータベースから取り外します。

8. コンピュータベースからパームレストを持ち上げて外します。

パームレストの取り付け

1. パームレストをコンピュータベースに合わせます。

2. ドーターボードケーブルおよびキーボードケーブルをそれぞれのシステム基板コネクタに接続し、パームレストを所定の位置に慎重にはめ込みます。

3. コンピュータを裏返し、コンピュータベースに 15 本のネジを取り付けます。

4. リヤキャップを取り付けます ([リヤキャップの取り付け](#)を参照)。

5. ベースカバーを取り付けます ([ベースカバーの取り付け](#)を参照)。

6. 所定の位置にカチッと収まるまで、バッテリーをバッテリーベイに挿入します。

[目次に戻る](#)

[目次に戻る](#)

AC アダプタコネクタ

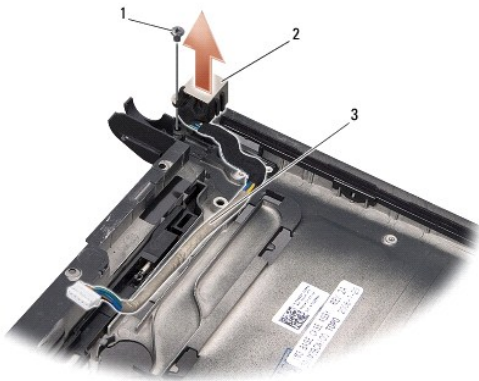
Dell™ Studio XPS™ 1340 サービスマニュアル

- [AC アダプタコネクタの取り外し](#)
- [AC アダプタコネクタの取り付け](#)

- 警告:** コンピュータ内部の作業を始める前に、お使いのコンピュータに付属しているガイドの、安全にお使いいただくための注意事項をお読みください。安全にお使いいただくためのベストプラクティスの追加情報に関しては、規制順守ホームページ www.dell.com/regulatory_compliance をご覧ください。
- 注意:** 静電気による損傷を避けるため、静電気防止用リストバンドを使用するか、またはコンピュータの背面パネルなど塗装されていない金属面に定期的に触れて、静電気を身体から除去してください。
- 注意:** コンピュータの修理は、認可された技術者のみが行ってください。デルで認められていない修理(内部作業)による損傷は、保証の対象となりません。コンピュータに付属している『システム情報ガイド』の安全にお使いいただくための注意事項を読み、その指示に従ってください。
- 注意:** コンピュータ内部の作業を始める前に、システム基板への損傷を防ぐため、メインバッテリーを取り外します([コンピュータ内部の作業を始める前](#)を参照)。

AC アダプタコネクタの取り外し

1. [作業を開始する前](#)にの手順に従ってください。
2. eSATA コネクタを取り外します([eSATA コネクタの取り外し](#)を参照)。
3. AC アダプタコネクタを固定しているネジを外します。
4. AC アダプタケーブルを配線ガイドから外します。
5. AC アダプタコネクタおよびケーブルを持ち上げ、コンピュータベースから取り出します。



1	ネジ	2	AC アダプタコネクタ
3	ケーブルの配線		

AC アダプタコネクタの取り付け

1. AC アダプタコネクタをコンピュータベースに配置します。
 2. AC アダプタコネクタを固定するネジを取り付けます。
 3. AC アダプタケーブルを配線ガイドに通して配線します。
- 注意:** コンピュータの電源を入れる前にすべてのネジを取り付け、コンピュータ内部にネジが残っていないか確認します。内部にネジが残っていると、コンピュータに損傷を与える恐れがあります。

4. eSATA コネクタを取り付けます([eSATA コネクタの取り付けを参照](#))。

[目次に戻る](#)

[目次に戻る](#)

システム基板

Dell™ Studio XPS™ 1340 サービスマニュアル

- [システム基板の取り外し](#)
- [システム基板の取り付け](#)

警告: コンピュータ内部の作業を始める前に、お使いのコンピュータに付属しているガイドの、安全にお使いいただくための注意事項をお読みください。安全にお使いいただくためのベストプラクティスの追加情報に関しては、規制遵守ホームページ www.dell.com/regulatory_compliance をご覧ください。

⚠ **注意:** 静電気による損傷を避けるため、静電気防止用リストバンドを使用するか、またはコンピュータの背面パネルなど塗装されていない金属面に定期的に触れて、静電気を身体から除去してください。

⚠ **注意:** コンピュータの修理は、認可された技術者のみが行ってください。デルで認められていない修理(内部作業)による損傷は、保証の対象となりません。コンピュータに付属している『システム情報ガイド』の安全にお使いいただくための注意事項を読み、その指示に従ってください。

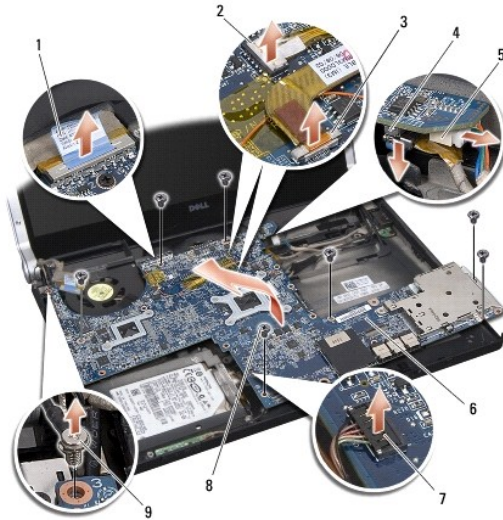
⚠ **注意:** コンピュータ内部の作業を始める前に、システム基板への損傷を防ぐため、メインバッテリーを取り外します([コンピュータ内部の作業を始める前](#)を参照)。

システム基板の BIOS チップにはサービスタグが組み込まれています。このサービスタグは、コンピュータ底面のバーコードラベルにも記載されています。システム基板用の交換キットには、サービスタグを交換用のシステム基板に転送するためのユーティリティを提供する CD が含まれています。

⚠ **注意:** コンポーネントおよびカードは端を持ち、ピンまたは接点には触れないでください。

システム基板の取り外し

1. [作業を開始する前](#)にの手順に従ってください。
2. ベースカバーを取り外します([ベースカバーの取り外し](#)を参照)。
3. コイン型バッテリーを取り外します([コイン型バッテリーの取り外し](#)を参照)。
4. ハードディスクドライブを取り外します([ハードディスクドライブの取り外し](#)を参照)。
5. メモリモジュールを取り外します([メモリモジュールの取り外し](#)を参照)。
6. リヤキャップを取り外します([リヤキャップの取り外し](#)を参照)。
7. プロセッサヒートシンクを取り外します([セントラルプロセッサヒートシンクの取り外し](#)および[グラフィックプロセッサヒートシンク / サーマルファンの取り外し](#)を参照)。
8. ミニカードがある場合は、カードを取り外します([ミニカードの取り外し](#)を参照)。
9. パームレストを取り外します([パームレストの取り外し](#)を参照)。
10. 光学ドライブを取り外します([光学ドライブの取り外し](#)を参照)。
11. システム基板をコンピュータベースに固定している 7 本のネジを外します。
12. ディスプレイ接地ケーブルをシステム基板に固定しているディスプレイケーブル接地ネジを取り外します。




1	ディスプレイケーブルのフルタブ	2	電源ライトケーブルコネクタ
3	カメラケーブルコネクタ	4	eSATA ケーブルコネクタ
5	AC アダプターケーブルコネクタ	6	システム基板
7	ステータスライトボードケーブルコネクタ	8	ネジ(7)
9	ディスプレイケーブル接地ネジ		

13. ディスプレイケーブル、電源ライトケーブル、カメラケーブル、およびステータスライトボードケーブルをシステム基板コネクタから外します。
14. システム基板をコンピュータの側面に向かって斜めに持ち上げ、eSATA ケーブルおよび AC アダプターケーブルをシステム基板から外します。
15. システム基板をコンピュータベースから持ち上げて外します。

システム基板の取り付け

1. システム基板をコンピュータベースに斜めに配置します。
 2. eSATA ケーブルおよび AC アダプターケーブルをシステム基板に接続し、システム基板を所定の位置に配置します。
 3. システム基板をコンピュータベースに固定する 7 本のネジを取り付けます。
 4. ディスプレイケーブル、電源ライトケーブル、カメラケーブル、およびステータスライトボードケーブルをシステム基板コネクタに接続します。
 5. ディスプレイ接地ケーブルをシステム基板に固定するディスプレイケーブル接地ネジを取り付けます。
 6. 光学ドライブを取り付けます([光学ドライブの取り付け](#)を参照)。
 7. パームレストを取り付けます([パームレストの取り付け](#)を参照)。
 8. ミニカードがある場合は、カードを取り付けます([ミニカードの取り付け](#)を参照)。
 9. プロセッサヒートシンクに新しいサーマル冷却パッドを貼り付けます。
- メモ:** プロセッサまたはシステム基板を交換する場合は、熱伝導性を確実に得るため、キットに含まれているサーマルクーリングパッドをセントラルプロセッサヒートシンクおよびグラフィックプロセッサヒートシンクに使用してください。
10. プロセッサヒートシンクを取り付けます([セントラルプロセッサヒートシンクの取り付け](#)および[グラフィックプロセッサヒートシンク / サーマルファンの取り付け](#)を参照)。
 11. リヤキャップを取り付けます([リヤキャップの取り付け](#)を参照)。

12. メモリモジュールがある場合は、メモリモジュールを取り付けます ([メモリモジュールの取り付け](#)を参照)。
 13. ハードディスクドライブを取り付けます ([ハードディスクドライブの取り付け](#)を参照)。
 14. コイン型バッテリーを取り付けます ([コイン型バッテリーの取り付け](#)を参照)。
 15. ベースカバーを取り付けます ([ベースカバーの取り付け](#)を参照)。
 - 🔔 **注意:** コンピュータの電源を入れる前にすべてのネジを取り付け、コンピュータ内部にネジが残っていないか確認します。内部にネジが残っていると、コンピュータに損傷を与える恐れがあります。
 16. コンピュータの電源を入れます。
 **メモ:** システム基板を取り付けたら、取り付けたシステム基板の BIOS にコンピュータのサービスタグを入力します。
 17. 交換用のシステム基板に付属している BIOS アップグレード用 CD を適切なドライブに挿入します。画面の指示に従ってください。
-

[目次に戻る](#)